

- повреждений, вызванных пожаром, стихией, форс-мажорными обстоятельствами;
- повреждений, вызванных неправильными действиями потребителя;
- наличие следов постороннего вмешательства в конструкцию изделия.

8.4. Изготовитель оставляет за собой право вносить в конструкцию изделия изменения, не влияющие на эксплуатационные характеристики, заявленные в настоящем паспорте.

9. УСЛОВИЯ ГАРАНТИЙНОГО ОБСЛУЖИВАНИЯ

- 9.4. Все претензии по качеству и работоспособности товара могут быть предъявлены в течение гарантийного срока.
- 9.5. Гарантийный срок – 12 месяцев со дня продажи.
- 9.6. Продукция, вышедшая из строя вследствие заводского брака, в рамках гарантийного срока ремонтируется или обменивается на новую бесплатно.
- 9.7. Решение о замене или ремонте изделия принимает экспертный центр.
- 9.8. Замененное изделие или его части, полученные в результате ремонта, переходят в собственность экспертного центра.
- 9.9. Затраты, связанные с демонтажем, монтажом и транспортировкой неисправного изделия в период гарантийного срока, Покупателю не возмещаются.
- 9.10. В случае необоснованности претензии затраты на диагностику и экспертизу изделия оплачиваются Покупателем.
- 9.11. Изделия принимаются в гарантийный ремонт (а также при возврате) полностью укомплектованными.

ТЕХНИЧЕСКИЙ ПАСПОРТ

***Ниппель стальной 1 1/4"
для соединения секций чугунных радиаторов***



1. ОБЩИЕ СВЕДЕНИЯ

1.1. Наименование: Ниппель стальной 1 1/4" для соединения секций чугунных радиаторов.

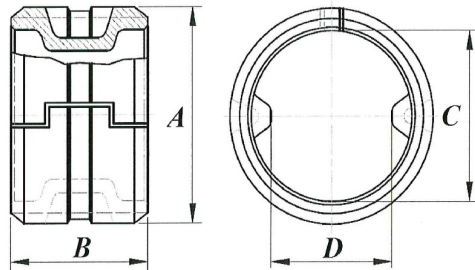
2. НАЗНАЧЕНИЕ И ОБЛАСТЬ ПРИМЕНЕНИЯ

2.1. Ниппели стальные предназначены для соединения секций чугунных радиаторов, используемых в системах отопления, служат переходником для передачи теплоносителя от одной секции к другой.

3. ТЕХНИЧЕСКИЕ ДАННЫЕ

Характеристики	Единица измерения	Значение
Материал изделия	-	Сталь
Максимальное рабочее давление	бар	До 10
Тип резьбы	-	Цилиндрическая трубная в соответствии с ГОСТ 6357-81

4. ГАБАРИТНЫЕ РАЗМЕРЫ



DN	A	B	C	D	Вес*
	мм				грамм
1 1/4"	41,5+0,2	26,5±0,5	33,25±0,5	25,5±0,5	60

*Весовые характеристики несут рекомендательный характер.

5. МОНТАЖ И ОБСЛУЖИВАНИЕ

5.1. Монтаж ниппелей следует производить в соответствии с требованиями ГОСТ 31311-2005.

- 5.2. Для уплотнения соединений секций рекомендуется устанавливать на ниппель паронитовые, либо силиконовые прокладки.
- 5.3. При монтаже ниппеля должен использоваться специальный радиаторный ключ.
- 5.4. При монтаже ниппелей запрещается прикладывать к ним усилия, которые могут повлечь за собой деформацию изделия.
- 5.5. Испытания на герметичность соединений осуществляется в соответствии с ГОСТ 31311-2005.

6. УТИЛИЗАЦИЯ

6.1. Утилизация изделия (переплавка, захоронение, перепродажа) производится в порядке, установленном Законами РФ от 04 мая 1999 г. № 96-ФЗ "Об охране атмосферного воздуха" (в редакции от 01.01.2015), от 24 июня 1998 г. № 89-ФЗ (в редакции от 01.02.2015г) "Об отходах производства и потребления", от 10 января 2002 № 7-ФЗ «Об охране окружающей среды» (в редакции от 01.01.2015), а также другими российскими и региональными нормами, актами, правилами, распоряжениями и пр., принятыми во исполнение указанных законов.

7. ТРАНСПОРТИРОВКА И ХРАНЕНИЕ

- 7.1. Транспортировка осуществляется в соответствии с п.5 ГОСТ 15150.
- 7.2. Хранение должно осуществляться в заводской упаковке в соответствии с п.3 ГОСТ 15150.

8. ГАРАНТИЙНЫЕ ОБЯЗАТЕЛЬСТВА

- 8.1. Изготовитель гарантирует соответствие ниппелей требованиям безопасности при соблюдении потребителем условий транспортировки, хранения, монтажа, эксплуатации, обслуживания.
- 8.2. Гарантия распространяется на все дефекты, возникшие по вине завода-изготовителя.
- 8.3. Гарантия не распространяется на дефекты, возникшие в следующих случаях:
- нарушение паспортных режимов хранения, монтажа, испытания, эксплуатации и обслуживания изделия;
 - наличие следов воздействия веществ, агрессивных к материалам изделия;
 - нарушение условий при транспортировке и погрузо-разгрузочных работах;